

# Installation d'Ydentity



## Accueil de l'installateur d'YDENTITY

---

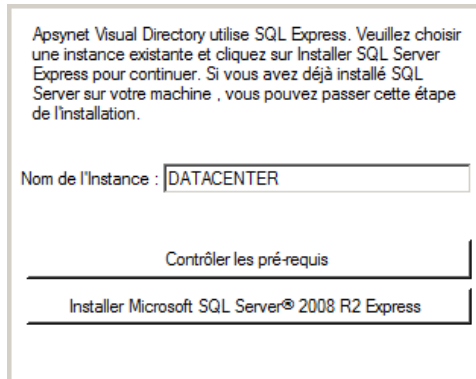
Le programme d'installation d'YDENTITY permet :

- La création du serveur de base de données
- La création de la base de données et l'installation des consoles de gestion, La création et le lancement du serveur applicatif (Back-office)
- La création d'un site Web d'exploitation

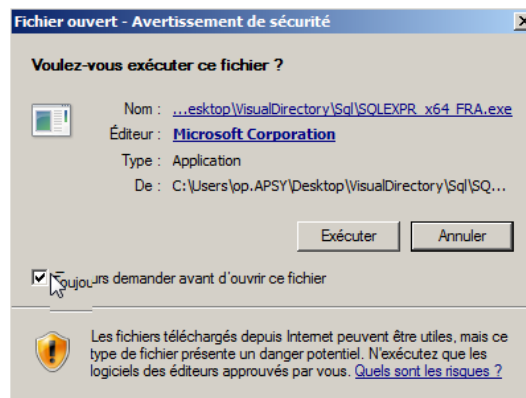


## Installation du serveur de base de données

YIDENTITY est fourni avec une version gratuite de Microsoft SQL server 2017, celle-ci s'installe en cliquant sur « Installer SQL Server Express »



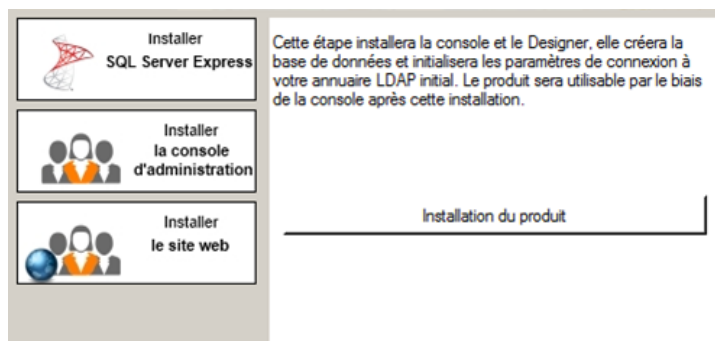
Il est conseillé de contrôler les pré-requis avant l'installation, la machine doit être à jour des correctifs Windows et posséder framework.net 3.51.



✂ L'installation de SQL Express est entièrement automatique mais peut durer plusieurs dizaines de minutes.

## Installation de la base de données et des consoles de gestion

Cette étape permet la copie des consoles YIDENTITY, la mise en ligne de la base de données sur le serveur L'installation et le lancement du serveur applicatif.

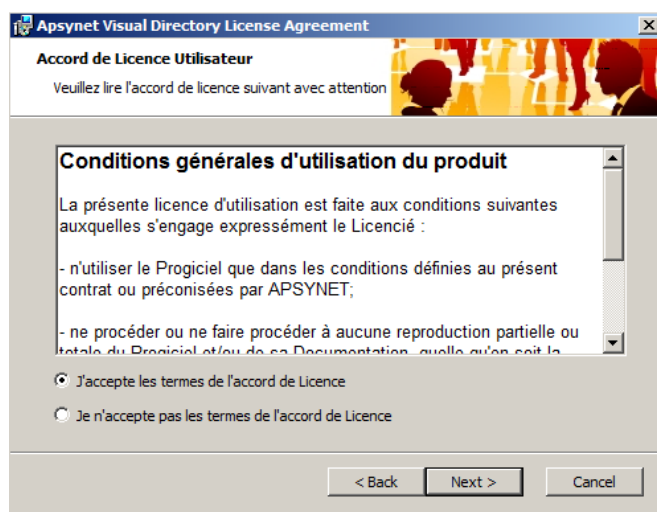


Cliquez sur installation du produit :



## Accord de licence

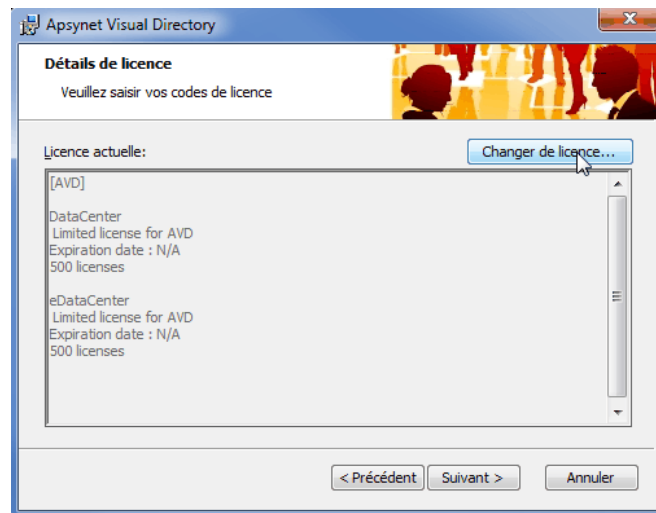
Vous devez accepter la licence d'YDENTITY pour continuer le processus.



## Fichier de licence

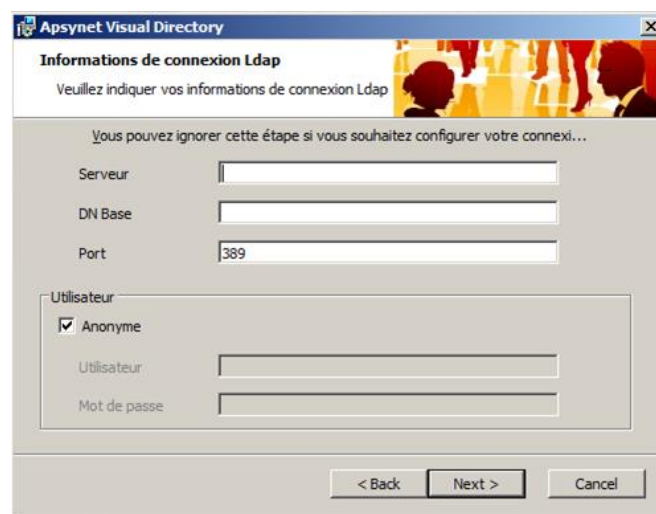
Apsynet DataCenter est fourni par défaut avec une licence permettant de créer 500 entrées d'annuaires sous la forme d'utilisateurs ou de services.

Si vous disposez d'un autre fichier de licence, vous pouvez le modifier ici, sinon laissez la licence par default.

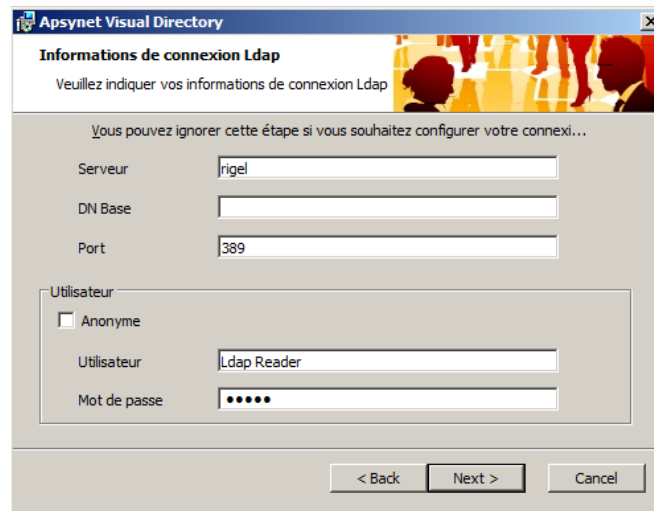


## Choix du serveur LDAP initial

Lors de la mise en place d'YDENTITY, le produit va par défaut chercher se à connecter à un annuaire, veuillez indiquer les informations suivantes :



- **Serveur :**  
le nom de machine, nom DNS ou adresse IP du serveur LDAP
- **DN base :**  
le point d'entrée dans votre serveur, le point d'entrée dans votre serveur , il est nécessaire d'indiquer une valeur valide du type 'DC=corp,DC=mondomaine,DC=fr '.
- **Port :**  
le port d'écoute du serveur pour le protocole LDAP , 389 est la valeur normalisée , elle n'est à changer que si le serveur écoute sur un port distinct ou héberge plusieurs serveurs.
- **Utilisateur :**  
Il est possible de se connecter en utilisant un compte « anonyme » ou une authentification nommée



**Apsynet Visual Directory**

**Informations de connexion Ldap**

Veuillez indiquer vos informations de connexion Ldap

Vous pouvez ignorer cette étape si vous souhaitez configurer votre connexi...

Serveur: rigel

DN Base:

Port: 389

Utilisateur

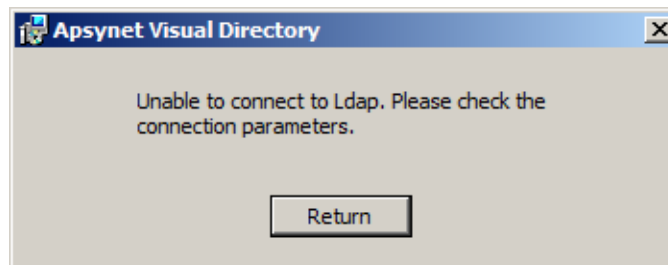
Anonyme

Utilisateur: Ldap Reader

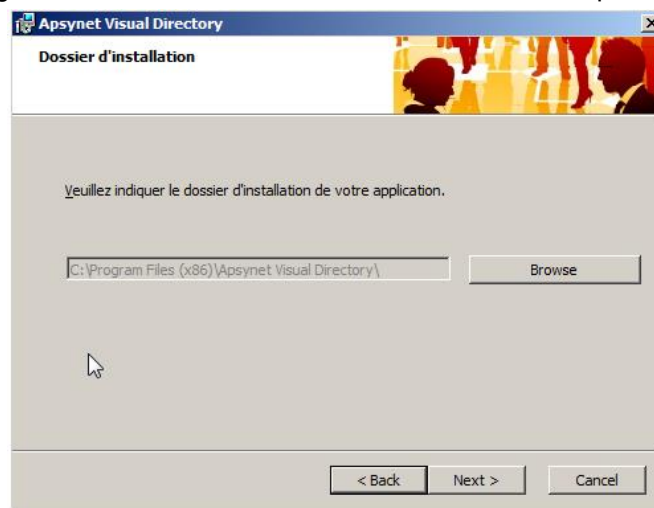
Mot de passe: .....

< Back Next > Cancel

Le programme d'installation va tester la connexion, si le compte indiqué est invalide , un message d'erreur est affiché :



Le programme demande ensuite un chemin d'installation pour le produit



**Apsynet Visual Directory**

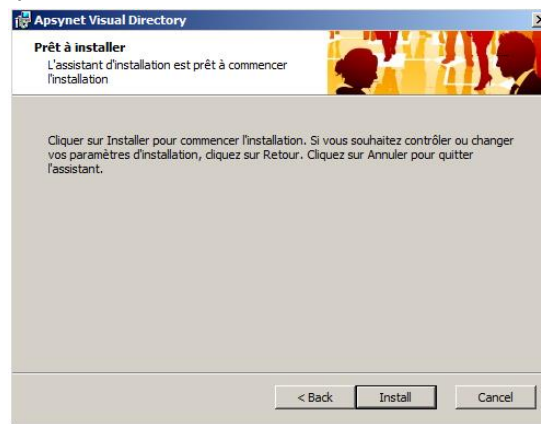
**Dossier d'installation**

Veuillez indiquer le dossier d'installation de votre application.

C:\Program Files (x86)\Apsynet Visual Directory\ Browse

< Back Next > Cancel

L'installation peut alors débuter :

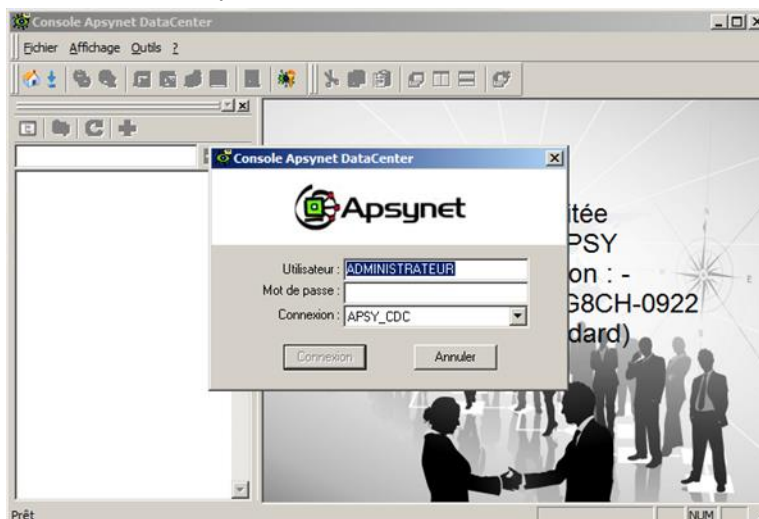


Si l'installation n'a pas rencontré d'erreur, le message suivant devrait s'afficher :



## Accès à la console

Il est alors possible de lancer la console, le compte par défaut est « **administrateur** » et son mot de passe « **ad** ». Il n'est pas nécessaire que ce compte existe dans l'annuaire d'entreprise et il est possible ensuite de configurer le produit pour utiliser directement des comptes de l'annuaire LDAP



## Installation du serveur Web

La dernière partie du produit à installer est son site web, le produit peut fonctionner sans mais seul le site web permet de consulter YDENTITY depuis une machine du réseau.

Le site web d'YDENTITY s'appuie sur le serveur Internet Information Server intégré à Windows.

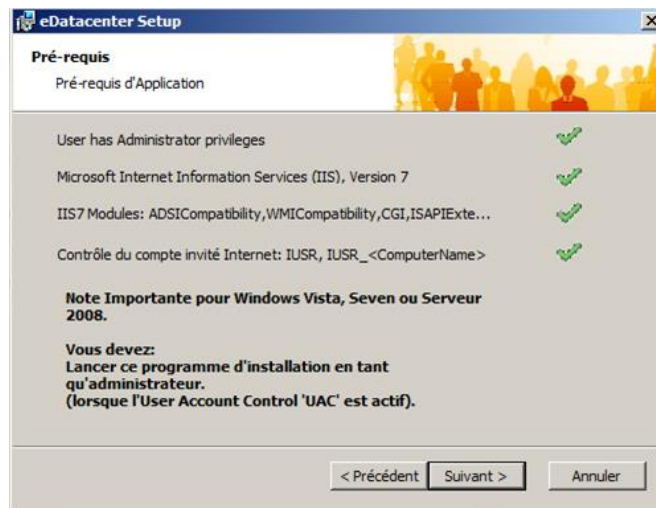
Il est possible de réaliser et/ou tester l'installation en cliquant sur « Vérification et installation des services IIS » (uniquement sur Windows 2008, sur Windows 2003 vous devez installer manuellement les services Web).



Cliquez sur « installation du produit » pour lancer l'installation.

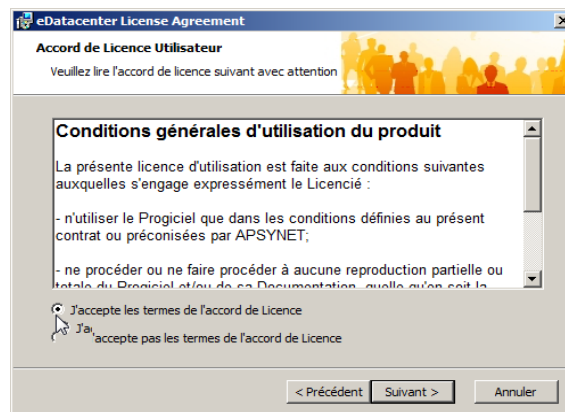


Le programme d'installation valide les paramètres de votre serveur web



## Accord de licence

Vous devez accepter la licence d'YDENTITY pour continuer le processus.

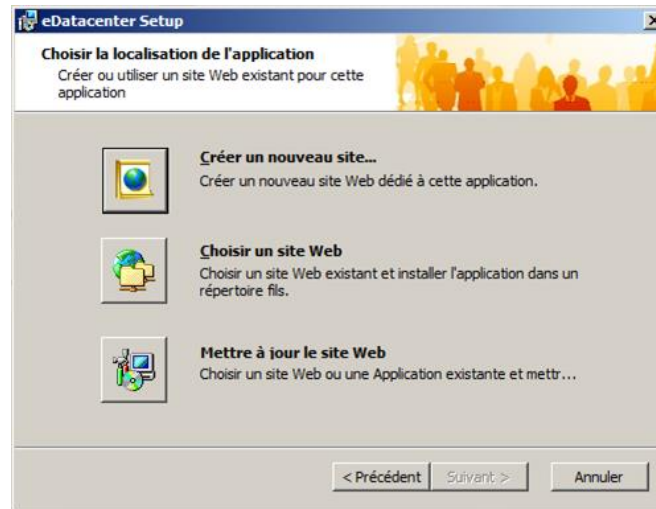




## Choix de l'installation du site Web

Il est possible de :

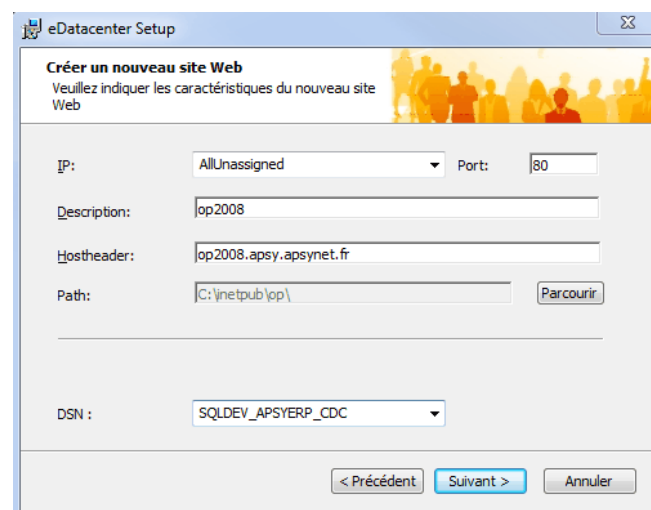
- créer un site web dédié à YIDENTITY (C'est la solution la plus simple)
- créer YIDENTITY comme sous-site d'un site existant (la panne d'un des 2 sites peut entraîner le dysfonctionnement de l'autre)
- mettre à jour un site Web YIDENTITY existant



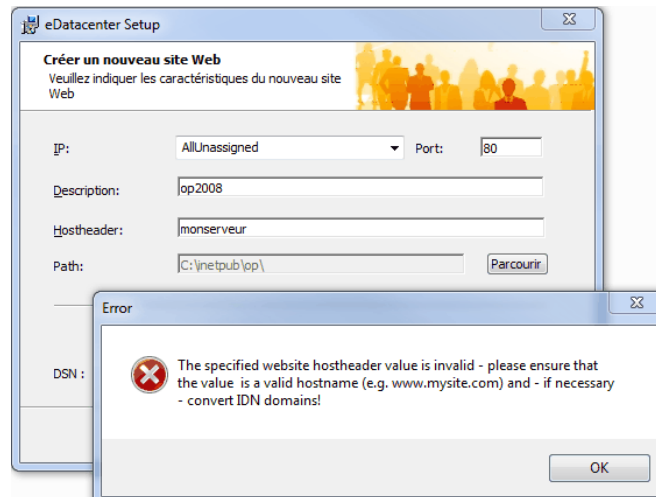
Lors de la création d'un site Web sur IIS , il faut indiquer les paramètres suivants :

- Les adresses IP utilisée en écoute par ce site
- Le port utilisé
- Une description pour le site
- Un HostHeader : il s'agit du nom par lequel les machines pourront utiliser le serveur Web, il doit s'agir d'un nom FQDN (Fully qualified domain name) résolu par vos serveurs DNS

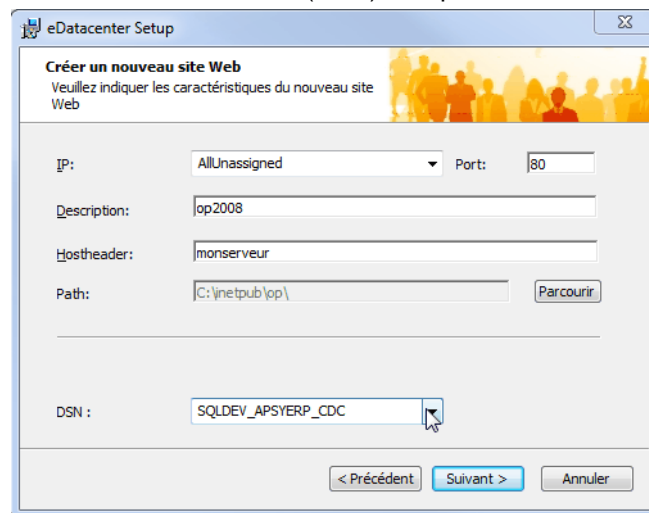
✍ Si vous n'avez pas accès à vos serveurs DNS, il est impératif d'utiliser le FQDN de la machine à savoir son nom . son suffixe de domaine principal (accessible par la commande ipconfig /all)



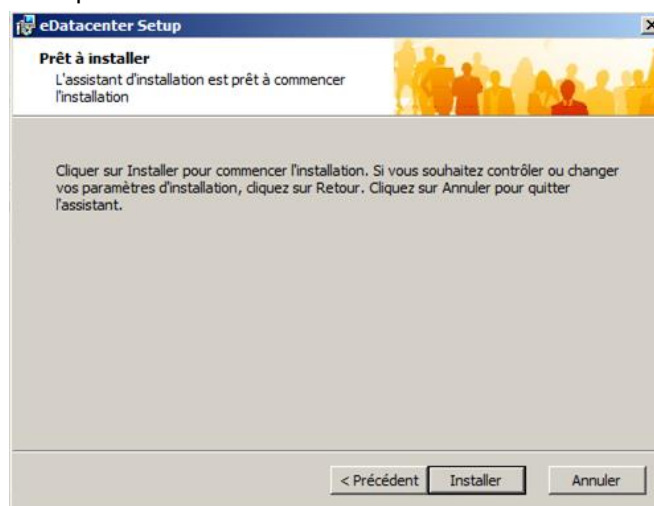
Si vous indiquez une valeur incorrecte, le site web ne serait pas accessible



Choisissez la source de donnée (DSN) adéquate :



L'installation peut alors commencer :

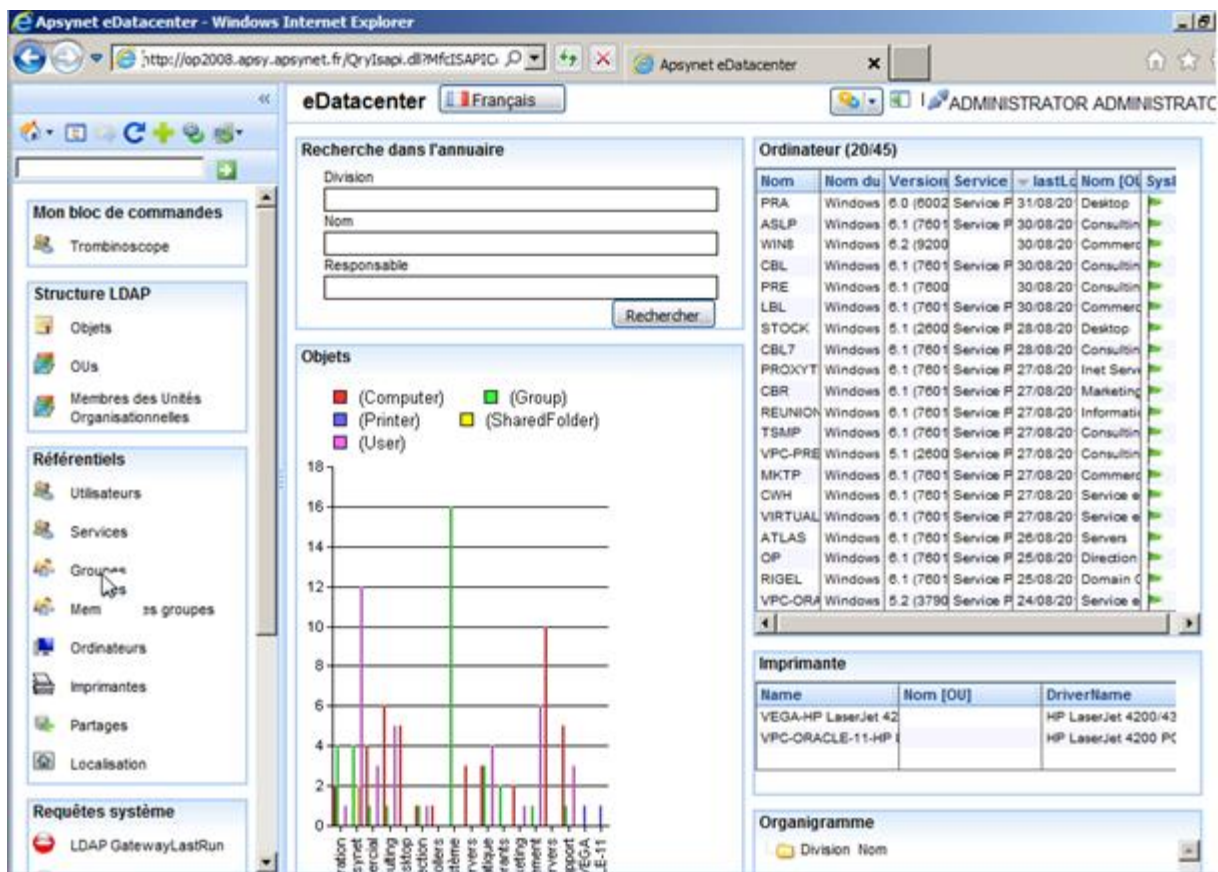


Si tout s'est déroulé correctement vous devriez voir la fenêtre suivante :



## Accès au site Web

Et pouvoir accéder au site Web :



Nom	Nom du	Versio	Service	lastLc	Nom [OU]	Syst
PRA	Windows	6.0 (6002)	Service F	31/08/20	Desktop	
ASLP	Windows	6.1 (7601)	Service F	30/08/20	Consultin	
WIN8	Windows	6.2 (8200)		30/08/20	Commerc	
CBL	Windows	6.1 (7601)	Service F	30/08/20	Consultin	
PRE	Windows	6.1 (7600)		30/08/20	Consultin	
LBL	Windows	6.1 (7601)	Service F	30/08/20	Commerc	
STOCK	Windows	5.1 (2600)	Service F	28/08/20	Desktop	
CBL7	Windows	6.1 (7601)	Service F	28/08/20	Consultin	
PROXYT	Windows	6.1 (7601)	Service F	27/08/20	Inet Serv	
CBR	Windows	6.1 (7601)	Service F	27/08/20	Marketing	
REUNION	Windows	6.1 (7601)	Service F	27/08/20	Informati	
TSMP	Windows	6.1 (7601)	Service F	27/08/20	Consultin	
VPC-PRE	Windows	5.1 (2600)	Service F	27/08/20	Consultin	
MKTP	Windows	6.1 (7601)	Service F	27/08/20	Commerc	
CWH	Windows	6.1 (7601)	Service F	27/08/20	Service e	
VIRTUAL	Windows	6.1 (7601)	Service F	27/08/20	Service e	
ATLAS	Windows	6.1 (7601)	Service F	26/08/20	Servers	
OP	Windows	6.1 (7601)	Service F	25/08/20	Direction	
RIGEL	Windows	6.1 (7601)	Service F	25/08/20	Domain C	
VPC-ORA	Windows	5.2 (3790)	Service F	24/08/20	Service e	

Name	Nom [OU]	DriverName
VEGA-HP LaserJet 42		HP LaserJet 4200/43
VPC-ORACLE-11-HP		HP LaserJet 4200 PC